



TRConseil

www.TRConseil.com

MODE D'EMPLOI

FEUX TRICOLORES TEMPO



TRCONSEIL 116 rue du Roucagnier ZA du Roucagnier 34400 LUNEL VIEL

Tél. : 04 67 58 38 57 - Fax : 04 22 14 01 81 - E-MAIL : contact@trconseil.com - Site : www.trconseil.com

Attention : pour éviter toutes dégradations du matériel, en cas de non utilisation prolongée (> 1 mois), **débrancher les piles et accus** des optiques de gestion, de la télécommande et des coffrets portes-batteries. Contrôler périodiquement les dates limite d'utilisation de ces piles et accus.

MISE SOUS TENSION

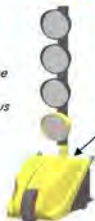
TTS
MTI-408 2008

Tension de la
batterie

FEUX:
CLIGNOTANT M.

12,0V

Affichage
dès la
mise sous
tension



Mise en service des
Feux tricolores Tempo par
l'interrupteur se trouvant
dans le coffret porte batterie.
Le Feu tricolore Tempo est alors
à l'état "orange central clignotant".



GESTION DES MODES

Gestion des modes
par bouton poussoir

Sélection des modes par appuis successifs
sur le bouton poussoir:

- Orange clignotant
- Veille
- Rouge forcé
- Cycle fixe si le feu est programmé
sinon, affichage "non synchronisé"

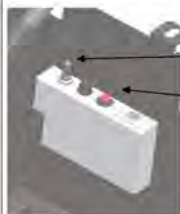
Gestion des modes
par le boîtier de synchronisation

Sélection des modes par appui successifs sur le

MODE:

- Cycle fixe
- Trafic déséquilibré
- Cycle libre
- Carrefour 3 feux T
- Carrefour 3 feux X
- Carrefour 4 feux T
- Carrefour 4 feux X

ARRET DES FEUX



Actionner l'interrupteur
sur OFF, puis maintenir
Le bouton poussoir
pendant 5 secondes

	Longueur	100m	200m	300m	400m	500m	600m
Trafic	Rouge intégral	12"	22"	32"	42"	52"	62"
	Jaune	20"	20"	20"	24"	28"	32"
Trafic faible	Rouge	44"	64"	84"	108"	132"	156"
	Jaune	30"	30"	36"	46"	54	
Trafic moyen	Rouge	54"	74"	100"	130"	158"	
	Jaune	41"	66"	90"	112"		
Trafic fort	Rouge	68"	110"	154"	196"		
	Jaune	120"					
Trafic Très fort:	Rouge	144"					

TTS
MTI-408 2008

Tension de la batterie

FEUX: 12.0V
CLIGNOTANT M

Affichage dès la mise sous tension



ETAPE 1
Mise sous tension

Mise en service des Feux tricolores Tempo par l'interrupteur se trouvant dans le coffret porte batterie. Le Feu tricolore Tempo est alors à l'état "orange clignotant".

CYCLE FIXE TRAFIC-FAIBLE

MOYEN
FORT
TRES FORT
FORT



ETAPE 2
Programmation trafic

-Mettre sous tension le boîtier de synchro
-L'orienter vers la fenêtre (symbole)
-Sélectionner la nature du trafic par les touches + & -
-Valider

CYCLE FIXE LONGUEUR: 100m

200m
300m
400m
500m
600m



ETAPE 3
programmation longueur chantier

-Sélectionner la longueur par les touches + & -
-Valider

Feu 1

CYCLE FIXE 12,0V
100m FAIBLE m



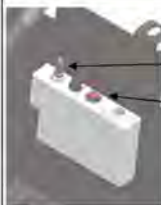
ETAPE 4
Validation du cycle sur feu 2
Aller sur le second Feu Tricolore Tempo appuyer sur la touche "Valid.« 1

Feu 2

CYCLE FIXE 12,0V
100m FAIBLE a m



GESTION DES MODES
Gestion des modes par bouton poussoir
Sélection des modes par appuis successifs sur le bouton poussoir:
-Orange clignotant
-Vaille
-Rouge forcé
-Cycle



ARRET DES FEUX

Actionner l'interrupteur sur OFF, puis maintenir le bouton poussoir pendant 5 secondes

FEUX: 12, 0V
O.LIGNOTANT M

CYCLE
DESEQUILIBRE ▶



Sélection

Validation



ETAPE 1

Sélection du mode

Mettre sous tension le boîtier de synchronisation. L'orienter vers la fenêtre. Sélectionner le mode "Cycle déséquilibré" par les touches + ou -.

Puis Valider.

CHOIX SENS
TRAFLC. CHARGE ▼

▲ CHARGE +

▼ CHARGE -



Sélection

Validation



ETAPE 2

Choix charge du trafic

Sélectionner le déséquilibre du trafic par les touches + et -. Puis valider.

DESEQUI LI BRE
TRAFLC. FORT ▼

▲ FORT

T FORT

▼ LIMITE



Sélection

Validation



ETAPE 3

Programmation trafic

Sélectionner la nature du trafic par les touches + et -.

Puis valider.

DESEQUI LI BRE
LONGUEUR 100m ▼



Sélection

Validation



ETAPE 4

Programmation longueur chantier

Sélectionner la longueur du chantier par les touches + et -.

Puis valider.

Feu 1

DESEQ + 12, 0V
100m FORT m

Validation



ETAPE 5

Validation du cycle sur feu 2

Aller sur le second feu tricolore Tempo.

Appuyer sur la touche Valid.

Feu 2

DESEQ + 12,0V
100m FORT a

FEUX: 12, 0V
C.I. CLIGNOTANT M

CYCLE
CARREFOUR 3T



ETAPE 1

Sélection du mode

Mettre sous tension le boîtier de synchronisation.
L'orienter vers la fenêtre.
Sélectionner le mode « Carrefour T » par les touches + ou -. Puis Valider.

CARREFOUR 3T
ROUGE 25s

- ▲ 5s
- ▲ 10s
- ▲ 15s
- ▼ 20s
- ▼ 25s



ETAPE 2

Programmation du temps de rouge

Sélectionner le temps de feu rouge barrage par les touches + et -. Puis valider.

CARREFOUR 3T
VERT 1: 10s

- ▲ 5s
- ▲ 10s
- ▲ 15s
- ▼ 20s
- ▼ 25s 55s maxi
- ▼ 30s



ETAPE 3

Programmation du temps de passage du feu 1

Sélectionner le temps du vert (orange clignotant) du feu 1 par les touches + et -. Puis valider.



CARREFOUR 3T
VERT 2: 10s

- ▲ 5s
- ▲ 10s
- ▲ 15s
- ▼ 20s
- ▼ 25s 55s maxi
- ▼ 30s



ETAPE 4

Programmation du temps de passage du feu 2

Sélectionner le temps du vert (orange clignotant) du feu 2 par les touches + et -. Puis valider.



CARREFOUR 3T
VERT 3: 10s

- ▲ 5s
- ▲ 10s
- ▲ 15s
- ▼ 20s
- ▼ 25s 55s maxi
- ▼ 30s



ETAPE 5

Programmation du temps de passage du feu 3

Sélectionner le temps du vert (orange clignotant) du feu 3 par les touches + et -. Puis valider.



Feu 1
CARREFOUR 12, 0V
3T VERT 10s P1

Feu 2
CARREFOUR 12, 0V
3T VERT 10s P2

Feu 3
CARREFOUR 12, 0V
3T VERT 10s P3



ETAPE 6

Validation du cycle sur feux 2 et 3

Aller sur le second feu tricolore Tempo.
Appuyer sur la touche Valid.
Répéter cette opération sur le troisième feu.

FEUX: 12, 0V
O.I. CLIGNOTANT M

CYCLE
CARREFOUR 4T ▶



Sélection

Validation

**ETAPE 1**

Sélection du mode

Mettre sous tension le boîtier de synchronisation. L'orienter vers la fenêtre. Sélectionner le mode « Carrefour 4 T » par les touches + ou -.

Puis Valider.

CARREFOUR 4T ▲
ROUGE: 25s ▼

- ▲ 5s
- ▲ 10s
- ▲ 15s
- ▼ 20s
- ▼ 25s



Sélection

Validation



Programmation du temps de rouge

Sélectionner le temps de feu rouge barrage par les touches + et -.

Puis valider.

CARREFOUR 4T ▲
VERT 1: 10s ▼

- ▲ 5s
 - ▲ 10s
 - ▲ 15s
 - ▲ 20s
 - ▼ 25s
 - ▼ 30s
 - ▼ 35s
 - ▼ 40s
- 55s maxi



Sélection

Validation



Programmation du temps de passage du feu 1

Sélectionner le temps du vert (orange clignotant) sur le feu 1 par les touches + et -. Puis valider.

**ETAPE 3**

Programmation du temps de passage du feu 1

Sélectionner le temps du vert (orange clignotant) sur le feu 1 par les touches + et -. Puis valider.

CARREFOUR 4T ▲
VERT 2: 15s ▼

- ▲ 5s
 - ▲ 10s
 - ▲ 15s
 - ▲ 20s
 - ▼ 25s
 - ▼ 30s
 - ▼ 35s
 - ▼ 40s
- 55s maxi



Sélection

Validation



Programmation du temps de passage du feu 2

Sélectionner le temps du vert (orange clignotant) sur le feu 2 par les touches + et -. Puis valider.



Répéter cette étape pour le feu 3 et le feu 4.

ETAPE 4

Programmation du temps de passage du feu 2

Sélectionner le temps du vert (orange clignotant) sur le feu 2 par les touches + et -. Puis valider.

Feu 1
CARREFOUR 12, 0V
4T VERT: 10s - P1

Feu 2
CARREFOUR 12, 0V
4T VERT: 15s - P2

Feu 3
CARREFOUR 12, 0V
4T VERT: 20s - P3

Feu 4
CARREFOUR 12, 0V
4T VERT: 25s - P4

Validation



Validation du cycle sur feux 2, 3 et 4

Aller sur le second feu tricolore Tempo.

Appuyer sur la touche Valid.

Répéter cette opération sur le troisième et quatrième feu.

ETAPE 5

Validation du cycle sur feux 2, 3 et 4

Aller sur le second feu tricolore Tempo.

Appuyer sur la touche Valid.

Répéter cette opération sur le troisième et quatrième feu.

FEUX: 12, 0V
CLIGNOTANT M

CARREFOUR 3X
ROUGE 25s



Sélection

Validation



ETAPE 1

Sélection du mode

Mettre sous tension le boîtier de synchronisation. L'orienter vers la fenêtre. Sélectionner le mode « Carrefour 3 X » par les touches + ou -. Puis Valider.

CARREFOUR 3X
ROUGE 25s

- ▲ 5s
- ▲ 10s
- ▲ 15s
- ▼ 20s
- ▼ 25s



Sélection

Validation



ETAPE 2

Programmation du temps de rouge

Sélectionner le temps de feu rouge barrage par les touches + et -. Puis valider.

CARREFOUR 3X
AXE 1: 10s

- ▲ 5s
 - ▲ 10s
 - ▲ 15s
 - ▼ 20s
 - ▼ 25s
 - ▼ 30s
 - ▼ 35s
 - ▼ 40s
- 55s maxi



Sélection

Validation



ETAPE 3

Programmation du temps de passage sur l'axe 1

Sélectionner le temps des verts (orange clignotant) sur l'axe 1 par les touches + et -. Puis valider.



CARREFOUR 3X
AXE 2: 10s

- ▲ 5s
 - ▲ 10s
 - ▲ 15s
 - ▼ 20s
 - ▼ 25s
 - ▼ 30s
 - ▼ 35s
 - ▼ 40s
- 55s maxi



Sélection

Validation



ETAPE 4

Programmation du temps de passage sur l'axe 2

Sélectionner le temps du vert (orange clignotant) sur l'axe 2 par les touches + et -. Puis valider.



Feu 1
CARREFOUR 12, 0V
3X VERT 10s P1

Feu 2
CARREFOUR 12, 0V
3X VERT 10s P2

Feu 3
CARREFOUR 12, 0V
3X VERT 10s P3

Validation



ETAPE 5

Validation du cycle sur feu 2 et 3

Aller sur le second feu tricolore Tempo. Répéter cette opération sur le troisième feu. Appuyer sur la touche Valid.

FEUX: 12, 0V
O.I. CLIGNOTANT M

CYCLE
CARREFOUR 4X ▶



Sélection



Validation

ETAPE 1

Sélection du mode

Mettre sous tension le boîtier de synchronisation. L'orienter vers la fenêtre. Sélectionner le mode « Carrefour 4 X » par les touches + ou -.

Puis Valider.

CARREFOUR 4X ▲
ROUGE: 25s ▼

- ▲ 5s
- ▲ 10s
- ▲ 15s
- ▼ 20s
- ▼ 25s



Sélection



Validation

ETAPE 2

Programmation du temps de rouge

Sélectionner le temps de feu rouge barrage par les touches + et -. Puis valider.

CARREFOUR 4X ▲
AXE 1: 10s ▼

- ▲ 5s
 - ▲ 10s
 - ▲ 15s
 - ▲ 20s
 - ▲ 25s
 - ▼ 30s
 - ▼ 35s
 - ▼ 40s
- 55s maxi



Sélection

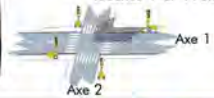


Validation

ETAPE 3

Programmation du temps de passage sur l'axe 1

Sélectionner le temps des feux verts (orange clignotant) sur l'axe 1 par les touches + et -. Puis valider.



CARREFOUR 4X ▲
AXE 2: 20s ▼

- ▲ 5s
 - ▲ 10s
 - ▲ 15s
 - ▲ 20s
 - ▲ 25s
 - ▼ 30s
 - ▼ 35s
 - ▼ 40s
- 55s maxi



Sélection



Validation

ETAPE 4

Programmation du temps de passage sur l'axe 2

Sélectionner le temps du vert (orange clignotant) sur l'axe 2 par les touches + et -. Puis valider.



Feu 1

Feu 2

Feu 3

Feu 4

CARREFOUR 12, 0V
LT. VERT: 25s - P4



Validation



ETAPE 5

Validation du cycle sur feux 2, 3 et 4

Aller sur le second feu tricolore Tempo. Appuyer sur la touche Valid. Répéter cette opération sur le troisième et quatrième feu.

FEUX: 12, 0V
CLIGNOTANT M

CYCLE
LIBRE



Sélection

Validation

**ETAPE 1**

Sélection du mode

Mettre sous tension le boîtier de synchronisation. L'orienter vers la fenêtré. Sélectionner le mode "Cycle libre" par les touches + ou -. Puis Valider.

Puis Valider.

LIBRE
LONGUEUR 100m

- ▲ 200m
- ▲ 300m
- ▲ 400m
- ▼ 500m
- ▼ 600m



Sélection

Validation

**ETAPE 2**

Programmation longueur chantier

Sélectionner la longueur du chantier par les touches + et -. Puis valider.

Puis valider.

LIBRE
DURÉE 1: 45s

- ▲ 5s
 - ▲ 10s
 - ▲ 15s
 - ▲ 20s
 - ▲ 25s
 - ▼ 30s
 - ▼ 35s
 - ▼ 40s
- 55s maxi



Sélection

Validation

**ETAPE 3**

Programmation du temps de passage du feu 1

Sélectionner le temps de l'orange clignotant du feu 1 par les touches + et -. Puis valider.

Puis valider.

LIBRE
DURÉE 2: 20s

- ▲ 5s
 - ▲ 10s
 - ▲ 15s
 - ▲ 20s
 - ▲ 25s
 - ▼ 30s
 - ▼ 35s
 - ▼ 40s
- 55s maxi



Sélection

Validation

**ETAPE 4**

Programmation du temps de passage du feu 2

Sélectionner le temps de l'orange clignotant du feu 2 par les touches + et -. Puis valider.

Puis valider.

Feu 1

LIBRE 12, 0V
100m 45s 20s a

Validation

**ETAPE 5**

Validation du cycle sur feu 2

Aller sur le second feu tricolores Tempo.

Appuyer sur la touche Valid.

Feu 2

LIBRE 12, 0V
100m 45s 20s a

CIRCULATION ALTERNEE

Signaux tricolores pour alternat temporaire

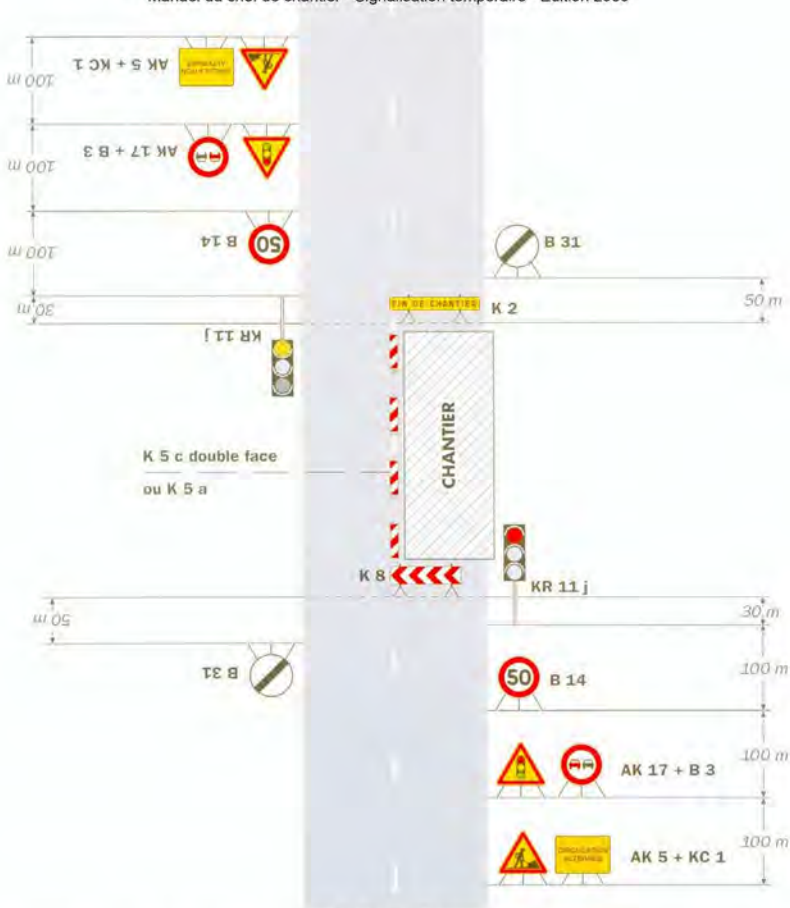
REGLES D'IMPLANTATION DE LA SIGNALISATION SUR ROUTES

BIDIRECTIONNELLES

Prescription du Ministère de L'Equipement, des transports et du Logement

SETRA - Service d'Etudes Techniques des Routes et Autoroutes

Manuel du chef de chantier - Signalisation temporaire - Edition 2000



Réglementation

L'utilisation de dispositifs réglant une circulation alternée doit faire l'objet d'un arrêté de l'autorité compétente investie du pouvoir de police de la circulation (Préfet, Président du conseil général, Maire).

Généralités

L'alternat par signaux tricolores peut fonctionner de jour et de nuit. Toutefois l'emploi des piquets KD10 doit être envisagé pendant les périodes de pointe lorsque le trafic dépasse les limites de capacité des signaux lumineux. Les phases dépendent de la longueur de chantier et du trafic

	463 Embase XLR 3 points mâle 7 € H.T.
	460 Fiche XLR 3 points femelle 7 € H.T.
	1521 Câble spiralé + fiche XLR 41 € H.T.
	22096 Bouton poussoir + capuchon 6.50 € H.T.
	550 Porte fusible 3 € H.T.
	548 Fusible 2 ampères (boîte de 10) 5.50 € H.T.
	22385 Roue Ø 250 26 € H.T.
	1120 Molette M10 x 30 inox 11.50 € H.T.
	886 Lentille Ø 210 polycarbonate 14 € H.T.



22562
Mât TEMPO
complet
Rouge/jaune/jaune
/ TEMPO
Avec câble spiralé
et fiche XLR
Et mât inférieur
1344 € H.T.



22377
Caisson porte-
batterie
672 € H.T.



14334
Poignée de
transport
5 € H.T.



22558
Télécommande
TEMPO
264 € H.T.



22561
Module TEMPO
complète
558 € H.T.



1513
Coupole noire
28 € H.T.

1514
Coupole jaune
28 € H.T.

	1509 Optique Ø 210 led rouge 132 € H.T.
	1510 Optique Ø 210 led jaune 132 € H.T.
	1187 Electronique leds rouges 80 € H.T.
	1186 Electronique leds jaunes 80 € H.T.
	21753 Boîtier de raccordement 133 € H.T.
	477 Cosse « + » rouge 6.50 € H.T.
	478 Cosse « - » verte 6.50 € H.T.
	22557 Electronique Tempo 414 € H.T.
	1171 Joint Ø 210 5 € H.T.